



# spex constructa

*Manuale dell'utente e di installazione*

Nome utente

Numero di serie

#### **AVVERTIMENTI IMPORTANTI PER I CONSUMATORI:**

Il presente manuale contiene istruzioni importanti che devono essere comunicate all'utilizzatore di questo prodotto. Si prega di non rimuovere questo manuale dell'utente prima della consegna all'utente finale.

**FORNITORE:** Il presente manuale deve essere consegnato all'utente di questo prodotto.

**UTENTE/ASSISTENTE:** prima di utilizzare questo prodotto, leggere tutto il manuale e conservarlo allo scopo di poterlo consultare in futuro. Prima di utilizzare il prodotto in un veicolo È OBBLIGATORIO leggere la sezione "Sicurezza nei mezzi di trasporto".

**DM:** Questo prodotto è un dispositivo medico.

# Sommario

Introduzione	2
Uso previsto	2
Istruzioni di sicurezza	3
Portata massima	3
Ambiente	3
Compatibilità	3
Avvertenze	4
Contenuto del cuscino	5
Riassegnazione ad altro utente	5
Smaltimento e riciclaggio	6
Conoscere la base in schiuma	6
Adattare il cuscino	7
Adattare la base	7
Adattare la base Constructa Flex	8
Adattare blocchi di posizionamento e contenimenti	9
Altri suggerimenti per adattare la base in schiuma	11
Installare i rivestimenti e la copertura	11
Posizionamento del cuscino	13
Manutenzione e pulizia	13
Assemblaggio, uso, manutenzione e limitazioni	14
Sicurezza nei mezzi di trasporto	15
Garanzia	19

## Introduzione

La serie di cuscini modulari Constructa è stata progettata per numerose posture simmetriche e asimmetriche. Con soluzioni adatte a tutte le età e capaci di soddisfare ogni tipo di esigenza, dai più semplici requisiti di seduta alle richieste più impegnative, questo è il nostro cuscino anatomicamente più adattabile di sempre - fondamentale per garantire un'esperienza più sicura e confortevole a ogni utente.

Verificare che nessuna parte sia stata danneggiata durante il trasporto e la consegna. Se necessario, per ulteriori istruzioni contattare Spex o il proprio fornitore. Spex raccomanda che uno specialista esperto in sedute su sedia a rotelle decida se il cuscino Constructa è adatto all'utente. Lo specialista potrebbe essere un ergoterapista, un fisioterapista o un altro professionista sanitario che abbia ricevuto una formazione in merito ai sistemi di postura e di posizionamento sulle sedie a rotelle.

## Uso previsto

I sistemi di postura Spex sono destinati agli utenti (disabili e/o con disagio) che richiedono specifico supporto posturale e posizionale per offrire comfort al corpo in una postura seduta su sedia a rotelle nelle attività quotidiane e a bordo di veicoli. Sono progettati con adattamenti atti a fornire le migliori condizioni personali di postura del corpo e/o aiutare a prevenire o ridurre problemi fisici associati ad attività o lavori sedentari.

# Istruzioni di sicurezza

Per evitare lesioni, è necessario leggere, comprendere e seguire tutte le istruzioni e le avvertenze contenute in questo manuale prima di installare e utilizzare il cuscino Spex Constructa. Esistono pericoli associati all'uso di sedie a rotelle e ausili posturali. Se si usa impropriamente la sedia a rotelle o il cuscino, si potrebbero subire gravi lesioni. Se il cuscino smette di funzionare come previsto, consultare immediatamente il fornitore di sedili Spex autorizzato prima di continuare con l'utilizzo. Qualsiasi incidente grave che si verifichi in relazione a questo prodotto deve essere segnalato a Spex Ltd.

Il rivestimento e la schiuma del cuscino Spex Constructa soddisfano i requisiti di infiammabilità del bollettino tecnico dello stato della California 117 e della norma ISO 16840-10:2021. In rari casi, il tessuto impiegato in questo prodotto può causare irritazione cutanea alle persone con pelle sensibile. Se si avvertono arrossamenti o prurito alla pelle, consultare il medico.

Dichiarazione di esclusione di responsabilità: Spex non si assume alcuna responsabilità in merito all'efficacia terapeutica dei propri prodotti. Quanto dichiarato si riferisce alla capacità dei prodotti di offrire un posizionamento e una seduta sicuri e affidabili sull'attrezzatura su cui vengono installati.

## Portata massima

- Larghezza del cuscino 35,56 – 40,64 cm (14"-16") – Peso massimo dell'utente: 90 kg (200 libbre)
- Larghezza del cuscino 45,72 – 50,80 cm (18"-20") – Peso massimo dell'utente: 136 kg (300 libbre)

# Ambiente

**⚠ Attenzione:** Evitare gli oggetti appuntiti o l'esposizione a calore eccessivo o fiamme libere. Il cuscino potrebbe subire danni.

**Umidità:** Mantenere il cuscino sempre asciutto. Se il cuscino si inumidisce o si bagna, asciugarlo accuratamente con un panno asciutto al più presto possibile. Non utilizzare il cuscino in docce o piscine. L'umidità è un fattore che contribuisce a causare ulcere da pressione. Può danneggiare il cuscino e causare potenziali malfunzionamenti.

**Temperatura:** Per essere utilizzato, il cuscino deve essere a temperatura ambiente. Il cuscino potrebbe non funzionare come previsto se utilizzato con temperature estreme. Non lasciare il cuscino all'aperto la notte o a temperature inferiori a 5 °C / 41 °F.

**Sporcizia:** Piccole particelle come polvere, sporco e sabbia possono danneggiare il cuscino. Lavare periodicamente il rivestimento del cuscino affinché la sporcizia non si accumuli.

# Compatibilità

- Il cuscino Spex Constructa è stato progettato in modo da essere compatibile con la maggior parte delle sedie a rotelle.
- Per l'installazione del cuscino Spex Constructa è necessaria una base solida - ad esempio un sedile a base rigida o un inserto rigido per cuscino - che fornisca maggiore stabilità all'utente.

# **AVVERTENZA**

## **RISCHIO DI INCIDENTE, LESIONI, DOLORI O MORTE IN CASO DI MANCATO RISPETTO DELLE AVVERTENZE**

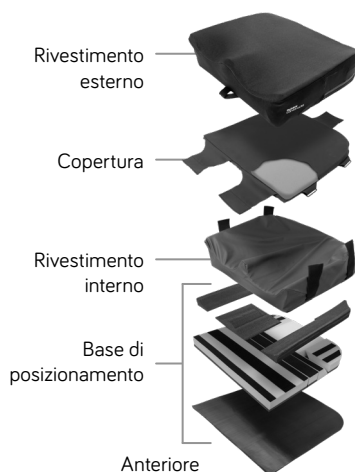
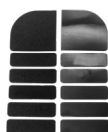
Chiedere aiuto in caso di dubbi circa uno o più dei seguenti punti.

1. Verificare periodicamente che sulla pelle non siano presenti arrossamenti o segni dovuti alla pressione. Se la pelle è arrossata o si accusa prurito, interrompere l'uso del cuscino e consultare il medico o il terapeuta.
2. Non usare mai il cuscino senza la copertura in schiuma. Usare il cuscino in assenza della copertura in schiuma può causare lesioni da pressione.
3. Non usare mai il cuscino senza rivestimento. Mantenersi a debita distanza da fiamme o sigarette accese. L'uso del cuscino senza rivestimento aumenta il rischio di infiammabilità e di lesioni della cute.
4. Non superare mai la portata massima del cuscino o della sedia a rotelle. La portata massima della sedia a rotelle è specificata dal produttore della sedia a rotelle. Non fare mai allenamenti con pesi che potrebbero far superare la portata massima della sedia a rotelle.
5. Controllare se è necessario aggiungere elementi anti-ribaltamento o altri adattamenti alla sedia a rotelle per incrementare la stabilità. L'installazione di sistemi di postura può alterare il baricentro e causare il ribaltamento della sedia a rotelle.
6. Il cuscino Spex Constructa è stato progettato come cuscino per utilizzatori di sedie a rotelle. Non usare mai il cuscino in modi diversi da quelli per cui è stato progettato.
7. L'adattamento del cuscino può alterare la distribuzione della pressione. Le operazioni di adattamento del cuscino sono riservate agli specialisti esperti di sistemi di postura per sedie a rotelle. Lo specialista potrebbe essere un ergoterapista, un fisioterapista o un altro professionista sanitario che abbia ricevuto una formazione in merito ai sistemi di postura e di posizionamento sulle sedie a rotelle. Prima dell'adattamento è necessaria un'adeguata valutazione delle esigenze dell'utilizzatore.

# Contenuto del cuscino

Il cuscino contiene quanto segue:

Kit per  
l'adattamento  
(opzionale)



## Riassegnazione ad altro utente

Quando l'utente finisce di impiegarlo, il cuscino Constructa deve essere rinnovato e pulito a fondo, se viene fornito a un altro utente. Di seguito sono riportate linee guida rigorose per il rinnovo del cuscino Constructa. Spex non si assume alcuna responsabilità in caso di contaminazioni, infezioni incrociate o danni. Spex consiglia l'uso di salviettine disinfettanti a base di perossido di idrogeno accelerato (AHP). Il prodotto di disinfezione deve essere utilizzato secondo le istruzioni del produttore. Spex non si assume alcuna responsabilità in merito all'efficacia del processo di disinfezione.

Fase	Procedura
Controllo di sicurezza	Controllare che nessuna delle parti presenti segni di cedimento, danni da acqua, danni da raggi UV o lacerazioni.
Rivestimento esterno	Sostituire il rivestimento esterno a prescindere dalle sue condizioni.
Copertura	Sostituire la schiuma e il rivestimento a prescindere dalle loro condizioni.
Rivestimento interno	Controllare che non ci siano danni da acqua, danni da raggi UV o lacerazioni. Pulire il rivestimento interno con un panno e per il lavaggio seguire le istruzioni alla sezione "Manutenzione e pulizia".
Base in schiuma	Accertarsi che la base abbia: <ul style="list-style-type: none"> <li>• Base</li> <li>• Blocchi di posizionamento</li> <li>• Contenimenti</li> </ul> Per informazioni più dettagliate sul contenuto, si veda la sezione "Contenuto del cuscino" e la "Guida all'ordine dei ricambi" (documento separato). Controllare che il velcro sia saldamente fissato a ogni parte. Controllare che nessuna delle parti presenti segni di cedimento, danni da acqua, danni da raggi UV o lacerazioni.
Inserito ischiatico	Sostituire l'inserito ischiatico a prescindere dalle sue condizioni.

# Smaltimento e riciclaggio

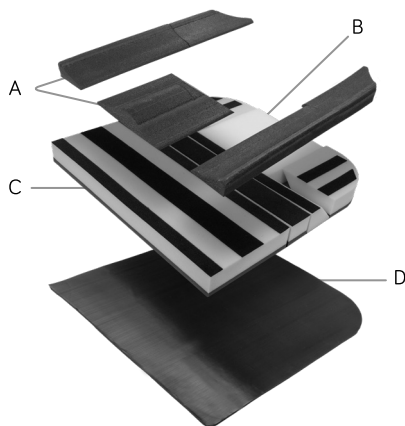
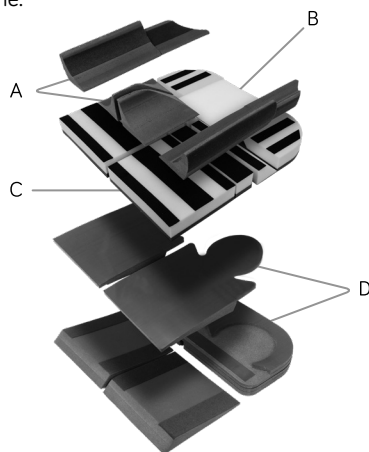
È possibile riciclare molti materiali dei sistemi di postura Spex conferendoli a un'isola ecologica. Grazie per avere a cuore la cura dell'ambiente. Per smaltire il sistema di postura Spex, rispettare tutte le leggi e le norme localmente vigenti.

## Conoscere la base in schiuma

Staccare la copertura e rimuovere il rivestimento interno, esponendo la base in schiuma.

A seconda del cuscino (Shape o Flex), la base in schiuma contiene:

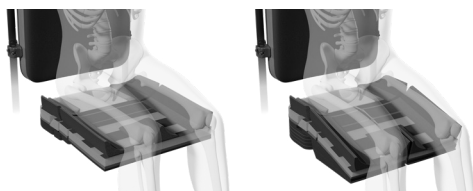
	Descrizione	Quantità
A	Contenimenti	
A1	Contenimento laterale del bacino	2
A2	Contenimento laterale della coscia	2
A3	Contenimento mediale della coscia	1
B	Inserto ischiatico	1
C	Blocchi di posizionamento	
C1	Blocco trocantere	2
C2	Spessore pre-ischiatico	1
C3	Blocco cosce da 5 cm	1
C4	Blocco cosce	1
D	Base	1



	Descrizione	Quantità
A	Contenimenti	
A1	Contenimento laterale del bacino	2
A2	Contenimento laterale della coscia	2
A3	Contenimento mediale della coscia	2
B	Inserto ischiatico	1
C	Blocchi di posizionamento	
C1	Blocco trocantere	2
C2	Spessore pre-ischiatico	2
C3	Blocco cosce da 5 cm	2
C4	Blocco cosce	2
D	Base	
D1	Supporto gamba	2
D2	Pannello concavo posteriore	2
D3	Cuneo gamba	2
D4	Inserto ischiatico	12

# Adattare il cuscino

Il cuscino Spex Constructa supporta diverse posizioni del corpo nelle persone con disabilità o difficoltà in posizione seduta. Modificando la base in schiuma, la superficie del cuscino si adatta in modo tale da supportare la postura complessiva, l'allineamento del bacino, la capacità di postura seduta, il comfort e la distribuzione della pressione.



Prima di usare il cuscino e anche quando lo si prova, posizionare sempre la copertura sopra la base in schiuma. La copertura riduce la pressione e attenua gli spazi nella base in schiuma.

Quando si configura il cuscino, può essere più facile effettuare le modifiche senza il rivestimento interno. Durante la fase di valutazione è possibile testare l'adattamento del cuscino fissando la copertura sopra la base di posizionamento. Usare le alette anteriori per tenerlo in posizione.

Dopo avere adattato la base in schiuma, mettere il rivestimento interno, fissare la copertura, mettere il rivestimento esterno e verificare il funzionamento del cuscino.

## **Attenzione:**

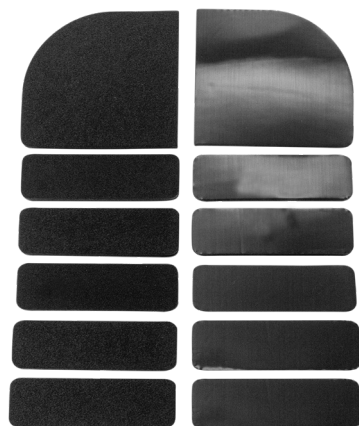
- Accertarsi che le tuberosità ischiatiche siano posizionate sull'insero ischiatico in schiuma. Se posizionate non correttamente (su blocchi trocantere, contenimenti, spessore pre-ischiatico, blocchi coscia), possono verificarsi lesioni da pressione.
- Questo cuscino deve essere testato per determinare la sua efficacia nel soddisfare le esigenze dell'utente. Lo specialista deve esaminare la pelle dell'utente per accertarsi che non compaiano arrossamenti dovuti a pressione.

# Adattare la base

Il kit di posizionamento strategico permette di aggiungere o rimuovere gli inserti di posizionamento del bacino e delle cosce in modo tale da adattare il cuscino a esigenze diverse quali:

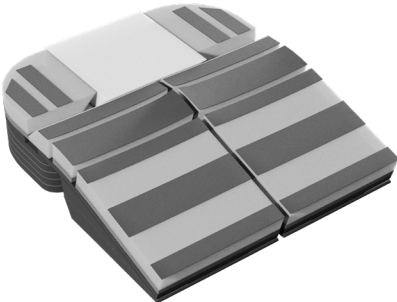
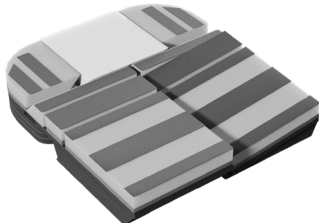

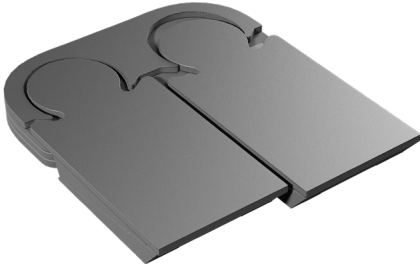
- Correggere l'obliquità del bacino o assecondarla
- Supportare le limitazioni minori della flessione
- Creare una salita del cuscino per fornire un effetto anti-spinta
- Creare un avvallamento del cuscino per fornire più stabilità
- Inclinare il cuscino per sorreggersi

La base Constructa Flex dispone di più adattamenti per gli utenti con esigenze complesse. Se il cuscino è un Constructa Shape, si veda "Adattare blocchi di posizionamento e contenimenti".

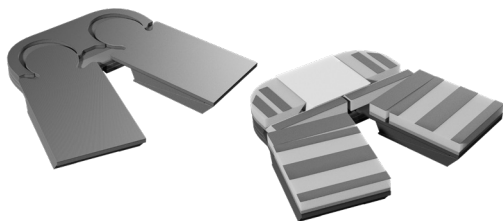


# Adattare la base Constructa Flex

Adattare la base per modificare la forma della superficie del cuscino. Eliminando alcuni blocchi di posizionamento, l'adattamento può essere facilitato. La base deve essere adattata prima dei contenimenti.

Immagini (solo a scopo illustrativo)	Descrizione dell'adattamento
	<p><b>Angolazione anca/coscia</b> Rimuovere il cuneo gamba per abbassare la gamba (aprire l'angolo dell'anca). Per incrementare l'angolazione, rifissare il cuneo al contrario (con il bordo più sottile davanti). L'angolazione sarà di 15 gradi. È possibile aggiungere cunei per sollevare le cosce (riducendo l'angolazione dell'anca).</p>
	<p><b>Rotazione interna ed esterna</b> Ruotare il cuneo gamba di 90 gradi. Per adattare il cuneo, è possibile che sia necessario sagomare il bordo.</p>
	<p><b>Obliquità del bacino</b> Aggiungere o rimuovere gli inserti ischiatrici. Per la conformità all'obliquità del bacino, aggiungere inserti in modo tale da corrispondere alla postura. Per la correzione dell'obliquità del bacino, fare il contrario. Quando gli inserti vengono spostati dal lato destro al lato sinistro, occorre girarli.</p>
	<p><b>Dismetria degli arti inferiori o profondità della seduta</b> La lunghezza del supporto gamba può essere accorciata di 25 mm mediante il giunto a incastro. Sollevare delicatamente il supporto gamba e rifissarlo più indietro nel giunto a incastro. Per aumentare la differenza: allungare il più possibile l'altro supporto gamba. Per adattare la profondità della seduta, fare lo stesso con l'altra gamba. Per tornare alla configurazione neutra, posizionare i supporti gamba lasciando uno spazio di 25 mm sul fondo dei giunti a incastro.</p>



**Immagini (solo a scopo illustrativo)****Descrizione dell'adattamento****Abduzione e scivolamento laterale delle anche**

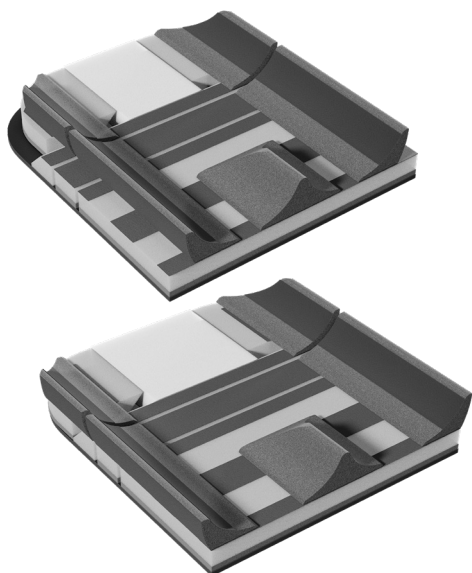
Addurre o abduire un supporto gamba o entrambi adattando il giunto a incastro. Sollevare delicatamente il supporto gamba e rifissarlo all'angolazione desiderata.

Fare attenzione alla lunghezza del supporto gamba in modo che non sia troppo lungo o troppo corto, dal momento che questa operazione regola anche la lunghezza.

## Adattamento di blocchi di posizionamento e contenimenti

Questi adattamenti si applicano ai cuscini Shape e Flex: la sola differenza è la separazione tra le gambe. Il cuscino Constructa Flex dispone di coppie di blocchi coscia, spessori pre-ischiatici e inserti mediali di contenimento.

Raccomandiamo di effettuare gli adattamenti della base Flex (si veda precedente) prima di perfezionare i blocchi di posizionamento e gli inserti di contenimento.

**Immagini (solo a scopo illustrativo)****Descrizione dell'adattamento****Larghezza del bacino**

Portare i blocchi trocantere verso l'interno o l'esterno in modo tale che corrispondano al bacino. Se eseguita correttamente, questa operazione distribuisce il carico sui grandi trocanteri e allevia la pressione dalle tuberosità ischiatiche.

Spostare i contenimenti laterali del bacino verso l'interno o verso l'esterno per sostenere il bacino e distribuire efficacemente il carico su grandi trocanteri e anche.

Accertarsi che il bordo interno del contenimento laterale del bacino non si sovrapponga al rientro del blocco trocantere, poiché ciò causerebbe pressione nell'area ischiatica.

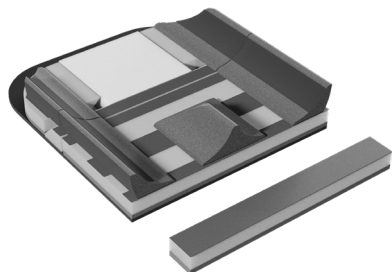
**Larghezza della seduta**

I contenimenti laterali del bacino e i contenimenti laterali della coscia possono essere adattati verso l'interno o verso l'esterno per supportare una seduta più stretta o più ampia.

Accertarsi che la larghezza sia correttamente adattata al bacino impiegando i blocchi trocantere e i contenimenti laterali del bacino (descritti sopra).

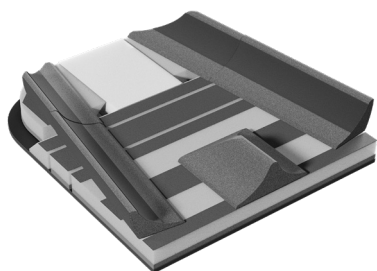
I contenimenti SuperHigh e Standard sono progettati esclusivamente per ridurre la larghezza.

Se necessario, anche i contenimenti High possono essere allargati di 25 mm.

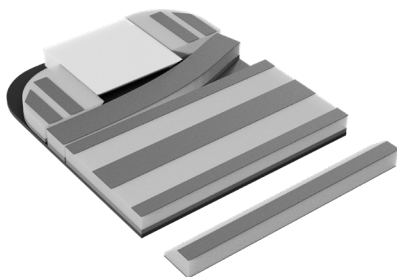
**Immagini (solo a scopo illustrativo)****Descrizione dell'adattamento****Profondità della seduta e posizionamento del bacino**

Spostare o rimuovere il blocco cosce da 5 cm per ridurre la profondità della seduta (portando avanti lo spessore pre-ischiatico). Questa operazione è utile anche per supportare l'inclinazione posteriore del bacino.

Curvare e dare forma allo spessore pre-ischiatico per sostenere efficacemente il bacino.

**Abduzione e scivolamento laterale delle anche**

È possibile spostare i contenimenti laterali e mediali delle cosce in modo tale da offrire supporto in caso di abduzione, scivolamento laterale delle anche, rotazione interna ed esterna.

**Rotazione del bacino**

Per la rotazione del bacino: è possibile rimuovere o dividere a metà il blocco cosce da 5 cm in modo tale da consentire lo spostamento in avanti dello spessore pre-ischiatico da un lato.

Per correggere una rotazione flessibile, sviluppare lo spessore come specificato in seguito alla voce "Supporto anti-spinta".

È possibile posizionare i contenimenti della coscia in modo tale da assecondare la rotazione.

**Supporto anti-spinta**

Aggiungere sotto la base gli inserti per il posizionamento della coscia per creare maggiore sostegno nella parte anteriore del cuscino.

Per uno spessore scosceso, aggiungerli tra i blocchi coscia e la base.

Per bloccare ulteriormente le tuberosità ischiatiche e limitare lo spostamento in avanti, rimuovere lo spessore pre-ischiatico e collocare in posizione il blocco cosce da 5 cm.

# Altri consigli per adattare la base in schiuma

Gli adattamenti devono essere basati sull'analisi e la valutazione biomeccanica.

- La posizione del blocco per trocanteri è importante per sostenere il bacino e massimizzarne la distribuzione del peso.
- È possibile invertire blocchi cosce e blocchi trocanteri per incrementare il supporto e ridurre l'immersione in alcune aree.
- La presenza di spazi fra i componenti della base in schiuma è accettabile, ma è necessario posizionare correttamente la copertura prima di mettere il rivestimento esterno. La copertura è necessaria per gestire la pressione e attenuare i contenimenti del cuscino.
- Per correggere un'inclinazione pelvica anteriore: lasciare il cuscino piatto o sollevare leggermente la parte anteriore della base in schiuma per l'allineamento neutro del bacino e/o per facilitare l'alleviamento del peso dalle tuberosità ischiatiche.
- Blocchi di posizionamento, contenimenti e basi possono essere tagliati in modo tale da aumentare le possibilità di adattamento; i ricambi sono disponibili attraverso il nostro listino ricambi cuscini Constructa.

## **Attenzione:**

Con il cuscino utilizzare solo rivestimenti, accessori e componenti originali Spex.

# Installare i rivestimenti e la copertura

Dopo avere adattato la base in schiuma, mettere il rivestimento interno. Il rivestimento interno non è aderente, in modo da consentire l'adattamento della base in schiuma.

## **Attenzione:**

- Non usare mai il cuscino senza il rivestimento interno. L'uso del cuscino in assenza del rivestimento interno riduce la durata del cuscino.
- La copertura deve essere usata con il suo rivestimento dedicato e con alette e cinghie fissate. In assenza del rivestimento dedicato, la copertura potrebbe muoversi e con il tempo causare lesioni da pressione.

1. Posizionare la copertura sopra il cuscino e allineare il bordo anteriore con il bordo anteriore del rivestimento interno.



2. Premere la copertura negli incavi per le gambe in modo tale da ricalcare il profilo del cuscino. Tirare bene le alette anteriori e fissarle sotto la base.

Accertarsi che la copertura sia centrata sul cuscino.

**Solo Flex:** Fissare saldamente le cinghie interne per le gambe sotto il cuscino. Accertarsi che i contenimenti mediali siano coperti dalla copertura e che la copertura sia allineata al bordo interno del cuscino.



3. Allacciare le 4 cinghie laterali del rivestimento interno attraverso gli anelli della copertura. Ripiegare la cinghia verso il basso e fissarla su sé stessa. Regolare la tensione in modo che la copertura sia salda ma non eccessivamente tesa.

### **Attenzione:**

Le cinghie laterali della copertura non devono essere eccessivamente tese. Un'eccessiva tensione può fare incurvare la copertura e ridurre l'attenuazione della pressione del cuscino.



4. Fissare l'aletta posteriore sotto il cuscino per impedire alla copertura di scivolare in avanti. Non è necessario che questa aletta sia fissata stretta.



# Posizionamento del cuscino

1. Posizionare il cuscino circa 1 cm in avanti rispetto al bordo anteriore della base del sedile, in modo tale da proteggere le gambe dell'utilizzatore.
2. Le etichette Constructa poste sui lati del rivestimento esterno indicano il lato anteriore del cuscino. Il lato anteriore del cuscino deve sempre essere rivolto in avanti.
  - Nel cuscino Constructa Shape, la maniglia si trova sul lato anteriore
  - Nel cuscino Constructa Flex, la maniglia si trova sul lato posteriore
3. Controllare le dimensioni del cuscino. Il cuscino deve supportare completamente la seduta dell'utilizzatore. Se un cuscino è troppo lungo, potrebbe costringere l'utilizzatore a sedersi con il bacino inclinato posteriormente.
4. Un corretto posizionamento dei piedi può incrementare il comfort della posizione seduta. Adattare le pedane in modo tale che le gambe dell'utilizzatore siano supportate dal cuscino e dalle pedane stesse.



# Manutenzione e pulizia

La pulizia mensile e la manutenzione periodica contribuiranno a prolungare la durata del cuscino. Il cuscino ha una durata prevista di 5 anni; è necessario, tuttavia, controllarlo regolarmente per verificarne le prestazioni.

Spex consiglia l'uso di salviettine disinfettanti a base di perossido di idrogeno accelerato (AHP). Il prodotto di disinfezione deve essere utilizzato secondo le istruzioni del produttore. Spex non si assume alcuna responsabilità in merito all'efficacia del processo di disinfezione.

## **Attenzione:**

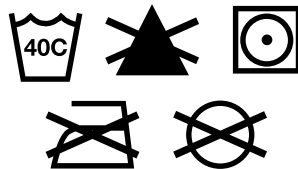
- Dopo il lavaggio, calzare correttamente il rivestimento. Assicurarsi che il lato posteriore del rivestimento corrisponda al lato posteriore della base in schiuma.
- Sui cuscini Spex Constructa, utilizzare esclusivamente rivestimenti Spex Constructa. Un rivestimento esterno diverso o l'uso di materiali diversi alterano le prestazioni del cuscino.

## **Schiuma**

- Mantenere la schiuma asciutta.
- Verificare regolarmente che la consistenza della base in schiuma sia buona.
- Qualora dovesse bagnarsi accidentalmente, asciugarla completamente prima di sostituire i rivestimenti.

## Rivestimento esterno

- Rimuovere il rivestimento dalla base di schiuma e rivoltarlo portando la parte interna all'esterno.
- Lavare in lavatrice con acqua calda (40 °C).
- Asciugare facendo sgocciolare o in asciugatrice a bassa temperatura.
- Non stirare. Non lavare a secco. Non usare candeggina.
- Se vengono utilizzati detersivi chimici, i rivestimenti devono essere risciacquati accuratamente con acqua per rimuovere tutti i residui chimici e lasciati asciugare completamente prima di riutilizzarli.
- Verificare che il rivestimento non presenti lacerazioni o segni di eccessiva usura; in caso di lacerazioni, strappi o anomalie che ne compromettano la funzionalità, sostituirlo.
- Se il cuscino viene utilizzato in un ambiente ospedaliero, scrivere il nome del paziente sull'etichetta del contenuto presente nei rivestimenti utilizzando un pennarello indelebile. Ciò contribuirà a garantire il posizionamento corretto dei cuscini nei rivestimenti dopo il lavaggio.



Per ogni ulteriore chiarimento circa le procedure di pulizia, contattare il rivenditore autorizzato di sistemi di postura Spex.

# Assemblaggio, uso, manutenzione e limitazioni

- Le regolazioni per la configurazione della sedia a rotelle devono essere eseguite esclusivamente da un terapeuta, un professionista o un tecnico specializzato in sistemi di postura opportunamente qualificato. Per configurare e installare i sistemi di postura sagomati/su misura è possibile che sia necessario l'intervento di un professionista qualificato.
- Dopo aver eseguito le regolazioni, assicurarsi che tutti i bulloni, le viti e i dadi siano fissati saldamente per garantire la sicurezza durante gli spostamenti in un veicolo.
- Assicurarsi che i supporti superiore e inferiore dello schienale e i supporti anteriore e posteriore della base del sedile siano installati il più lontano possibile tra loro per fornire un maggiore fissaggio a 4 punti al telaio della sedia a rotelle. Assicurarsi che i fermi di rilascio rapido siano innestati.
- Non utilizzare i sistemi di postura Spex come sedili del veicolo se in qualsiasi punto vengono utilizzati componenti che non hanno superato un crash test. I sistemi di postura Spex sono progettati e certificati esclusivamente per l'utilizzo con i componenti Spex. Spex non è responsabile nel caso in cui siano utilizzati sistemi di postura di altra fabbricazione in combinazione con i sistemi Spex.
- A intervalli regolari, controllare che tutti gli elementi di fissaggio del sistema di postura Spex non si allentino durante l'uso quotidiano e serrare nuovamente se necessario.
- Assicurarsi che gli elementi laterali girevoli siano in posizione di blocco prima di utilizzare il sistema di postura come seduta in un veicolo a motore.

# Sicurezza nei mezzi di trasporto

I sistemi di postura Spex hanno superato i crash test e sono conformi a RESNA WC-4:2017, Sezione 20 (WC20). I sistemi di postura Spex soddisfano i requisiti della norma ISO 16840-4:2009 e sono adatti all'uso in veicoli a motore se utilizzati con una base appropriata. Seguire tutte le istruzioni di installazione, uso e manutenzione all'interno di questo manuale e le seguenti istruzioni per i mezzi di trasporto. Se possibile, l'utente della sedia a rotelle deve trasferirsi sul sedile del veicolo e utilizzare la cintura di sicurezza installata sul veicolo stesso.

I sistemi di postura Spex sono stati progettati per adattarsi al corretto utilizzo delle cinture di sicurezza ancorate al veicolo. Spex ha ottenuto un punteggio di Eccellente (16 su 16) per la facilità di posizionamento corretto della cintura di sicurezza e il grado di adeguatezza del fissaggio della cintura di sicurezza, in base alle procedure indicate nell'allegato D. I seguenti articoli dei sistemi di postura Spex sono stati testati e sono adatti per l'uso in un veicolo a motore:

- Schienali posturali a tutta altezza
- Base del sedile
- Cuscini posturali
- Supporti per gli arti superiori e inferiori
- Supporti laterali del tronco
- Poggiatesta

**Nota:** gli schienali posturali inferiori all'altezza della spalla dell'utilizzatore non sono certificati e non sono consigliati per il trasporto in un veicolo. Per esempio, gli schienali posturali Zygo Lo.

## Posizionamento corretto delle cinture di sicurezza

Quando si utilizzano i sistemi di postura Spex come sedili di un veicolo, è necessario utilizzare sempre una cintura di sicurezza pelvica e una cintura di sicurezza della spalla. Per posizionare correttamente le cinture di sicurezza sull'occupante della sedia a rotelle, è necessario rispettare quanto segue:

- La cintura di sicurezza pelvica deve essere indossata in basso davanti al bacino, vicino alle giunzioni del bacino e delle cosce.
- L'angolo della cintura di sicurezza pelvica deve essere compreso tra 30° e 75° rispetto al piano orizzontale, con una posizione ideale tra 45° e 75° rispetto al piano orizzontale (come mostrato nella Figura 2).
- La fibbia della cintura di sicurezza a tre punti deve essere posta a contatto con il corpo dell'occupante e lontano dai componenti della sedia a rotelle.
- La giunzione tra la sezione pelvica e la sezione della spalla della cintura di sicurezza a tre punti deve trovarsi vicino all'anca, sul lato opposto alla spalla in cui la cintura attraversa diagonalmente il corpo e non vicino alla linea mediana dell'occupante.
- Le cinture di sicurezza non devono essere posizionate all'esterno delle ruote della sedia a rotelle o sopra i braccioli della sedia a rotelle e non devono essere separate dal corpo da componenti o parti della sedia a rotelle.
- Le cinture di sicurezza della parte superiore del busto devono essere posizionate direttamente sopra e in contatto con la parte centrale della spalla.
- Le cinture di sicurezza devono essere regolate in modo da aderire al corpo, compatibilmente con il comfort dell'utente.
- Le cinture di sicurezza non devono essere indossate attorcigliate in modo da ridurre l'area di contatto delle stesse con l'occupante.



Figura 1

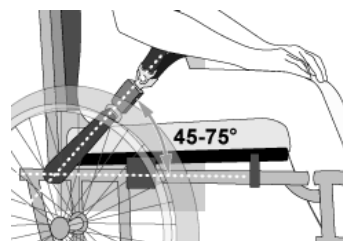


Figura 2

Le cinture di sicurezza non devono essere separate dal corpo a causa di componenti della sedia a rotelle come braccioli o ruote.



Figura 3a – Posizionamento errato della cintura di sicurezza pelvica rispetto ai supporti per sedie a rotelle.

La cintura di sicurezza pelvica deve entrare bene in contatto con la parte anteriore e laterale del corpo vicino ai punti di giuntura delle cosce e del bacino e a contatto con i fianchi.

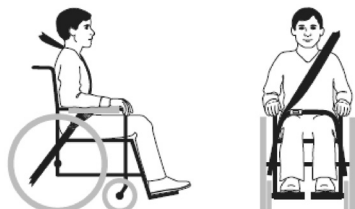


Figura 3b – Collocazione e posizionamento adeguati delle cinture di sicurezza sull'occupante della sedia a rotelle.

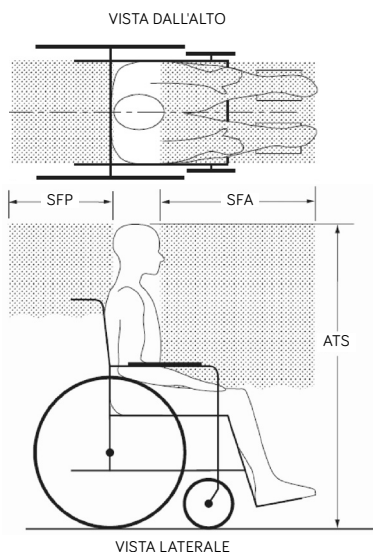


# AVVERTENZA

1. La distanza tra la sommità della spalla dell'utente e la sommità dello schienale non deve superare i 16,5 cm.
2. I sistemi di postura Spex devono essere utilizzati esclusivamente con basi testate come parte di una sedia a rotelle conforme ai requisiti di prestazioni ISO 7176-19 e RESNA WC-4:2017, sezione 19.
3. I sistemi di postura Spex devono essere utilizzati esclusivamente su telai di sedie a rotelle che forniscono quattro punti di fissaggio e punti di ancoraggio per cintura pelvica conformi ai requisiti RESNA WC-4: 2017, Sezione 19.
4. La sedia a rotelle deve essere classificata come appropriata per l'uso come sedile in un veicolo a motore, testata dinamicamente secondo i requisiti di prestazioni ISO 7176-19 e installata, usata e mantenuta secondo le istruzioni del costruttore.
5. I sistemi di postura Spex devono essere utilizzati esclusivamente come indicato in questo manuale dell'utente.
6. Per garantire la sicurezza dell'occupante e una protezione ottimale in caso di urto del veicolo, si devono utilizzare sia la cintura di sicurezza pelvica sia la cintura di sicurezza della spalla come parte di un sistema di fissaggio della sedia a rotelle e contenimento del passeggero (sistema WTORS) conforme alla norma ISO 10542-1; le cinture di sicurezza devono essere compatibili con la sedia a rotelle specifica e adattate all'utente in base alle istruzioni del produttore del sistema WTORS.
7. Gli schienali posturali con angoli di inclinazione regolabili non devono essere inclinati all'indietro per più di 30° oltre la verticale durante il viaggio in veicoli, a meno che ciò non sia necessario per le esigenze mediche e posturali dell'occupante.
8. Se durante il viaggio risultasse necessario regolare lo schienale posturale su un'angolazione superiore ai 30° oltre la verticale, il punto di ancoraggio superiore della cintura di sicurezza della spalla dovrà essere regolato all'indietro per mantenere il contatto della cintura con la spalla e il petto dell'occupante della sedia a rotelle.
9. I sistemi di postura Spex devono essere utilizzati esclusivamente con sedili rivolti verso il senso di marcia nei veicoli a motore.
10. Al fine di ridurre il rischio di lesioni per i passeggeri del veicolo, i tavolini rigidi su sedia a rotelle non destinati in modo specifico all'uso durante il viaggio in veicoli a motore dovranno essere:
  - a. rimossi e fissati separatamente nel veicolo, oppure
  - b. assicurati alla sedia a rotelle in modo che non si stacchino in caso di incidente, e
    - posizionati con uno spazio di almeno 75 mm tra il bordo posteriore del tavolino e l'addome e/o il petto dell'occupante della sedia a rotelle in modo da non interferire con l'uso appropriato della cintura di sicurezza, e
    - dotati di un'imbottitura che assorbe energia posizionata tra il bordo posteriore del tavolino e l'occupante della sedia a rotelle.
11. Non apportare eventuali modifiche o sostituzioni alla struttura, alle parti o ai componenti del sistema di postura senza prima consultare Spex.

12. Durante i viaggi si consiglia l'uso di una cintura pelvica posturale collegata alla base della sedia a rotelle o al telaio del sedile, assicurandosi che tale cintura sia posizionata in modo tale da non interferire con il corretto posizionamento delle cinture di sicurezza antiurto; inoltre, non si dovrà fare affidamento su di essa per la protezione dei passeggeri in caso di incidenti, a meno che la cintura posturale sia stata progettata per rispettare e soddisfare i requisiti dello standard WC19.
13. I dispositivi di supporto posturale non etichettati come conformi alla norma ISO 16840-4 possono essere utilizzati all'interno di un veicolo, ma non sono da ritenersi affidabili come sistema di contenimento di sicurezza dell'occupante.
14. Sia la cintura di sicurezza pelvica, sia la cintura di sicurezza della spalla conformi agli standard WC18 e/o WC19 devono essere utilizzate per limitare il movimento dell'occupante in caso di incidente e ridurre la probabilità per lo stesso di essere espulso dal veicolo e/o di entrare in contatto con l'interno del veicolo provocando lesioni.
15. Le cinture di sicurezza devono essere posizionate sull'occupante della sedia a rotelle secondo le istruzioni del produttore del sistema WTORS.
16. Gli elementi di montaggio dello schienale devono essere installati correttamente. Fare riferimento alla sezione appropriata per le istruzioni di installazione corretta degli elementi di montaggio dello schienale.
17. Se la sedia a rotelle viene trasportata mentre è occupata, dovrà rimanere fissata al sistema WTORS.
18. I bambini che pesano meno di 22 kg devono essere trasferiti dal loro sistema di seduta a un seggiolino o sistema di ritenuta omologato per l'uso negli autoveicoli.
19. Attorno all'occupante della sedia a rotelle deve essere previsto sufficiente spazio franco anteriore e posteriore. Lo spazio franco anteriore (SFA) deve essere maggiore quando non si utilizza una cintura di sicurezza della spalla.

## IL MANCATO RISPETTO DI QUESTE AVVERTENZE POTREBBE CAUSARE GRAVI LESIONI ALL' UTENTE DELLA SEDIA A ROTELLE O A TERZI.



**NOTE:** lo spazio franco posteriore (SFP) viene misurato dal punto più arretrato della testa dell'occupante. Lo spazio franco anteriore (SFA) viene misurato dal punto più anteriore della testa dell'occupante. L'altezza della testa da seduti (ATS) va da circa 1200 mm per una donna adulta di bassa statura a circa 1550 mm per un uomo adulto di alta statura.

SFA = 650 mm (25,6") con cintura di sicurezza per il busto superiore  
 = 950 mm (37,4") solo con cintura di sicurezza pelvica

**NOTA:** si consiglia vivamente di utilizzare sia la cintura di sicurezza pelvica che quella superiore del busto.

# Garanzia

Ogni cuscino Constructa viene attentamente ispezionato per accertare che sia in grado di fornire le massime prestazioni. Ogni cuscino Constructa è garantito contro difetti dei materiali e di fabbricazione per 24 mesi dalla data di acquisto, purché venga utilizzato normalmente.

In caso di difetto dei materiali o di fabbricazione entro 24 mesi dalla data originale di acquisto, Spex potrà, a propria discrezione, ripararlo o sostituirlo gratuitamente. Questa garanzia si applica a tutti i componenti del cuscino, inclusi il rivestimento esterno, lo strato superiore Overlay, la parte interna e il kit di posizionamento.

Questa garanzia non si applica ai danni causati dall'usura generale, incluse forature, lacerazioni o bruciature, oppure all'utilizzo non corretto di uno o più componenti del cuscino.

Dal momento che il cuscino Constructa ha una strutturazione modulare, è possibile che con il tempo i suoi componenti interni presentino deviazioni o imperfezioni di poco conto; ciò non compromette le prestazioni del prodotto. Queste imperfezioni, che possono sorgere dagli adattamenti o dall'uso, non sono coperte dalla garanzia quando non hanno alcun impatto sulla funzionalità del cuscino.

Le richieste di indennizzo e riparazione devono essere gestite dal fornitore Spex autorizzato più vicino. Ad eccezione delle garanzie esplicite qui contenute, sono escluse tutte le altre garanzie, incluse le garanzie implicite di commerciabilità e le garanzie di idoneità per uno scopo particolare. Non viene fornita alcuna garanzia oltre a quelle espressamente indicate. I rimedi per la violazione di garanzie esplicite qui indicate sono limitati alla riparazione o alla sostituzione della merce. In nessun caso i danni per la violazione di qualsiasi garanzia dovranno includere danni indiretti o potranno superare il costo della merce non conforme venduta.

Il numero di serie del cuscino si trova all'interno del rivestimento del cuscino.



32 Detroit Drive  
Rolleston 7675  
New Zealand



# spex

Spex Ltd  
Telefono +64 3 307 9790  
solutions@spexseating.com  
spexseating.com

US	REP
----	-----

Medicept 200 Homer Ave, Ashland, MA 01721 Stati Uniti Tel: +1-508-231-8842	
---	--

EC	REP
----	-----

BEO MedConsulting Berlin GmbH Helmholtzstr. 2 D-10587 Berlino, Germania Tel: +49-30-318045-30	
--	--